

# FILEZILLA SERVER CONFIGURACION DE ESTE SERVIDOR FTP Y FTPES PARA WINDOWS



El popular programa FileZilla Client, que es uno de los mejores clientes FTP, FTPS, FTPES y SFTP para sistemas Windows, también dispone de una versión para actuar como servidor. Con FileZilla Server podremos montar un servidor

FTP y FTPES de manera fácil y rápida en nuestro hogar o en nuestro negocio, con el objetivo de compartir archivos a través de la red local e Internet muy fácilmente. Hoy en RedesZone les traemos un completo tutorial sobre FileZilla Server, uno de los mejores servidores para Windows.

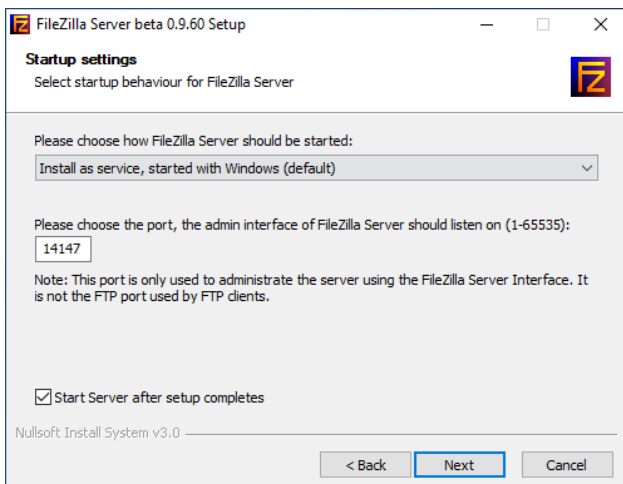
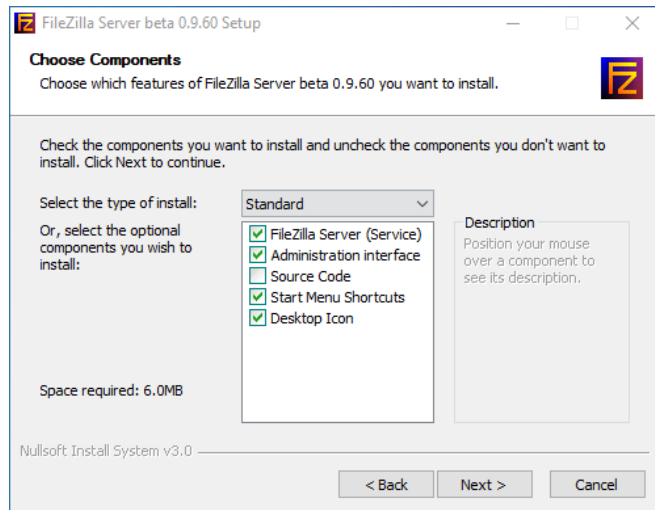
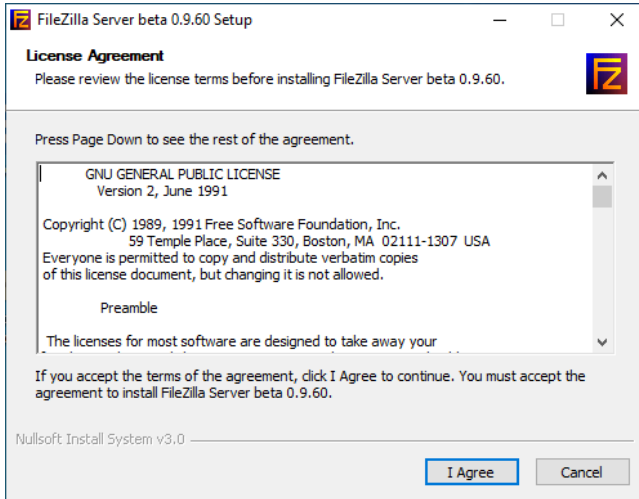
FileZilla Server está disponible en versión de 32 o 64 bit, pero solamente para sistemas operativos Microsoft desde Windows 7, hacia delante, siendo compatible la última versión de Windows 10. Gracias a este software, podremos crear de una manera sencilla nuestro propio servidor FTP o FTP sobre TLS.

## INSTALACIÓN DE FILEZILLA SERVER EN WINDOWS

Para instalar FileZilla Server, debemos descargar el instalador desde la [web oficial de descargas de FileZilla](#). Una vez descargado deberemos ejecutar el ejecutable que hemos descargado, y seguir sus sencillos pasos de instalación.

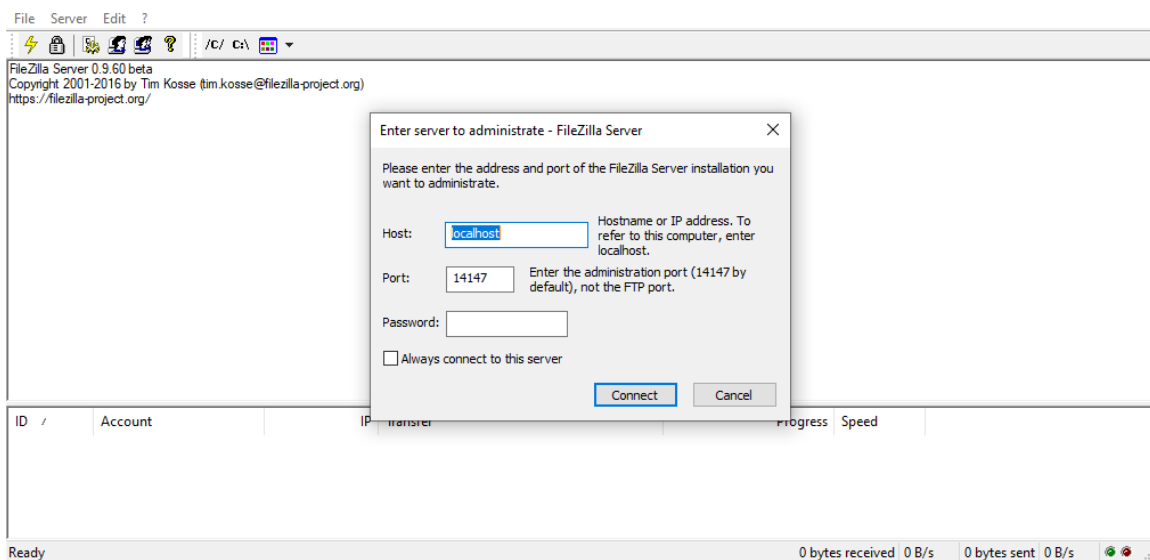
Durante la instalación se deberá elegir y configurar varias opciones, la primera es qué tipo de instalación desees, recomendamos que dejes el que viene por defecto que es el “standard”. La segunda debes elegir qué puerto de administración va a usar FileZilla Server, y cómo queremos que se inicie, es decir, si mediante servicio automático, manual o que no se inicie automáticamente. Les recomendamos que dejéis los valores por defecto.

La tercera es que debes elegir cuándo quieres que arranque la interfaz de FileZilla Server, dándonos como opción, que arranque al iniciar sesión, o arranque manual. Y con esto, ya tendríamos instalado completamente FileZilla Server.

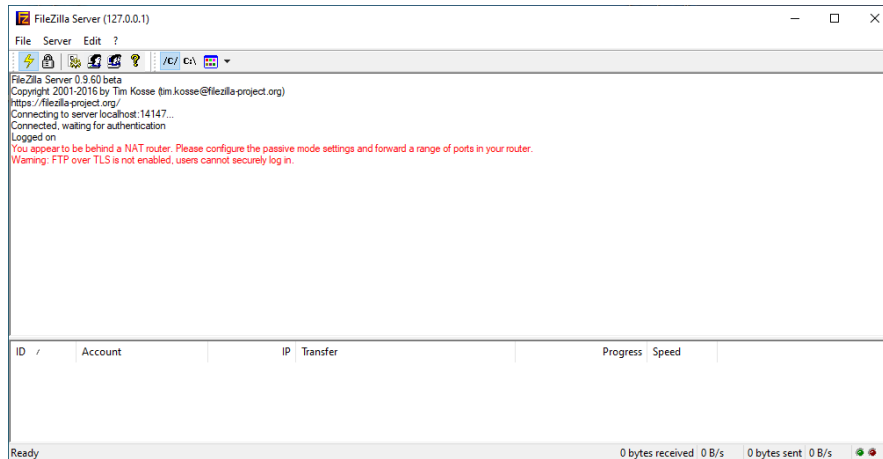


## PUESTA EN MARCHA Y CONFIGURACIÓN DE FILEZILLA SERVER

La primera vez que iniciamos FileZilla Server, nos aparecerá una ventana donde debemos configurar varias opciones para administrar el servidor. La primera es el nombre o dirección IP donde está instalado el servidor. Si es el mismo equipo debemos introducir “localhost”. Seguidamente deberemos especificar el puerto que usa el administrador del servidor, de serie es el 14147. Y, por último, debemos introducir la contraseña de acceso, de serie no tienen ninguna introducida.



Una vez que nos hemos conectado al servidor, podremos ver que ya se encuentra perfectamente operativo. Nos saldrá un aviso en rojo indicando que estamos detrás de la NAT de nuestro router, y que debemos configurar el FTP en modo pasivo, y hacer un reenvío de puertos hacia el propio servidor FTP. Debemos recordar que no solamente tenemos que «abrir» el puerto de control 21 en el router, sino también los puertos PASV que configuremos en el servidor FileZilla Server.

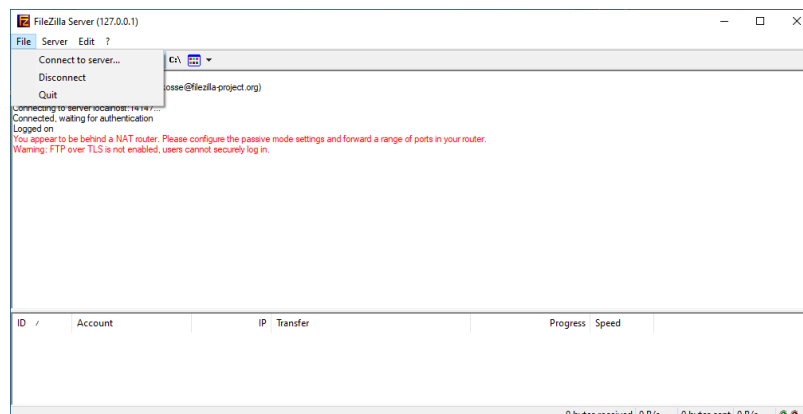


También nos indica que FTP over TLS no está habilitado, por tanto, los usuarios no podrán iniciar sesión de manera segura en nuestro servidor, debido a que las credenciales de acceso se envían en texto plano.

Una vez tenemos configurado el administrador del servidor nos encontramos una ventana sin muchas opciones aparentes, pero que esconde una gran cantidad de opciones. Empezando por el menú superior tenemos las siguientes opciones.

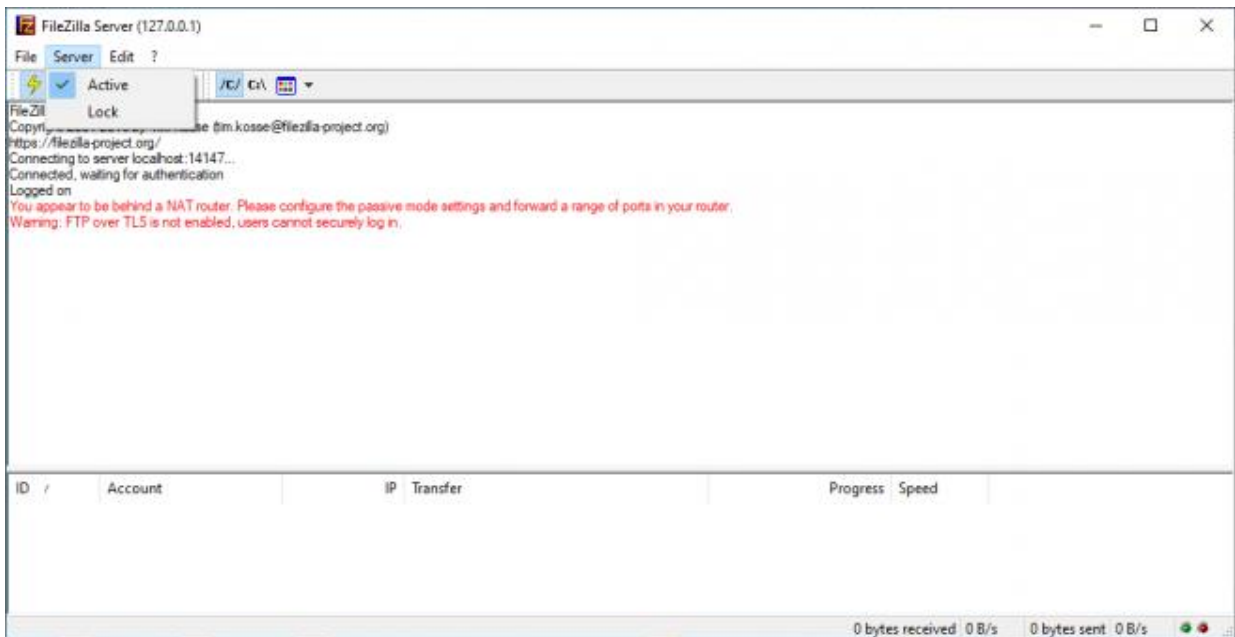
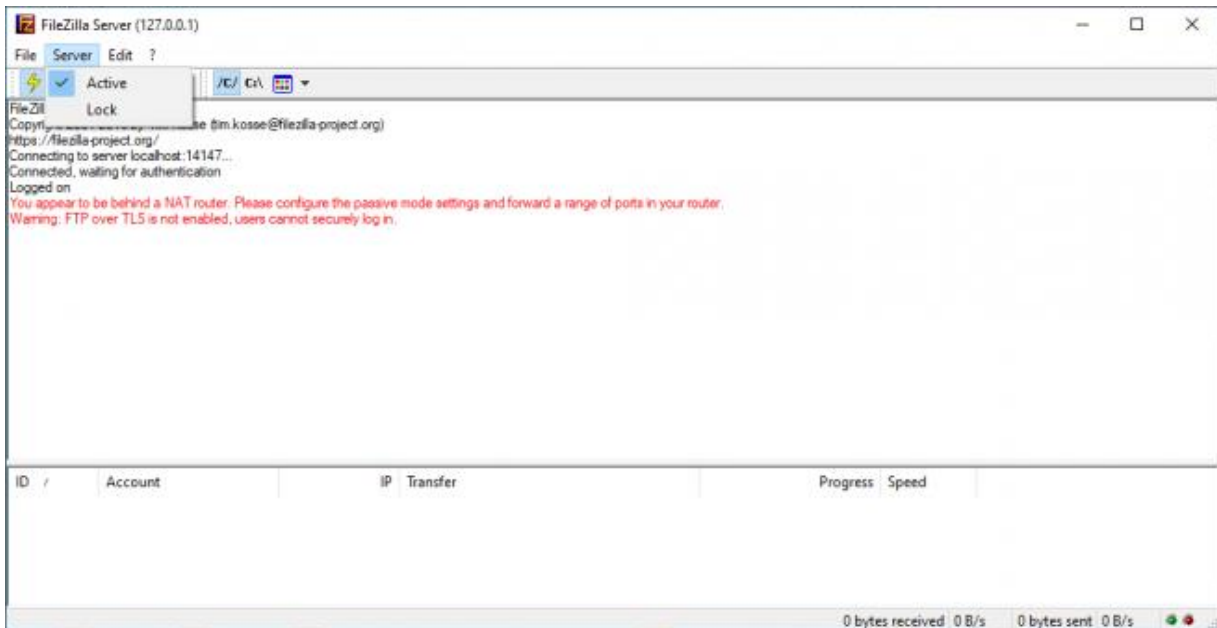
## FILE

Dentro del menú “File” tenemos solo tres opciones, la primera es “connect to server”, esta opción sirve para conectarnos y administrar otro servidor FileZilla que tengamos en nuestra red. La segunda opción es “disconnect” y sirve para desconectarnos del servidor al que estamos conectados actualmente. Y la tercera opción es “Quit” que sirve para cerrar el servidor.



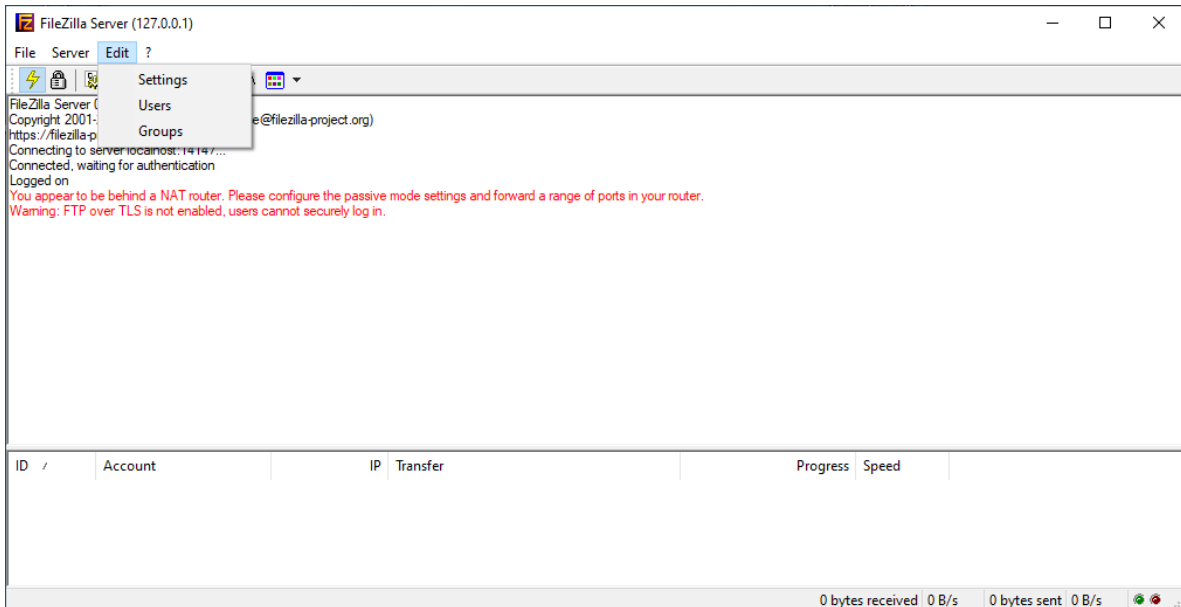
# SERVER

Dentro del menú “server” tenemos dos opciones, la primera “active” que es para tener activo el servidor, y la segunda opción es “Lock” y sirve para bloquear el servidor y no aceptar más conexiones.



## EDIT

En la sección de «Edit» tenemos otras opciones, incluyendo la sección de «Settings», «Users» y también «Groups».



## SETTINGS

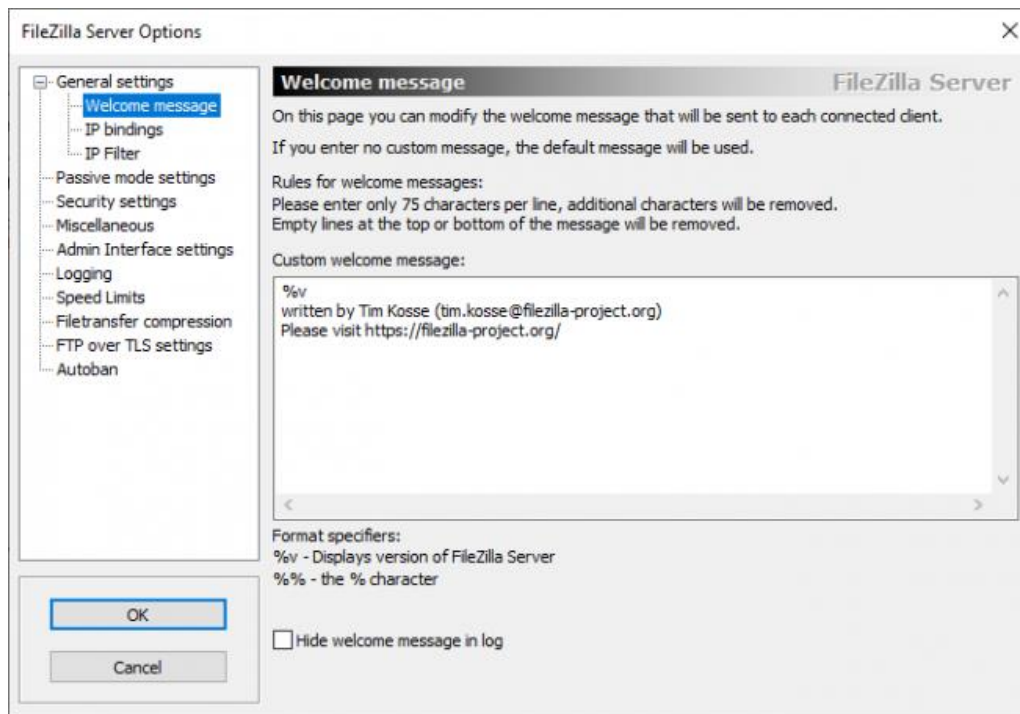
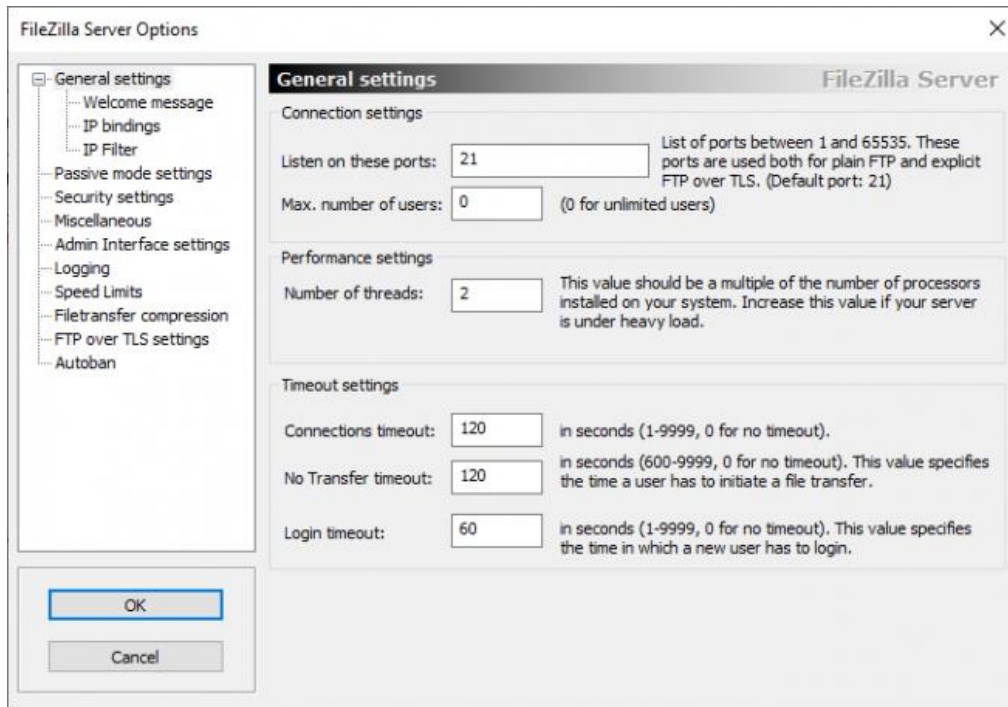
En este submenú lo tenemos dividido en varias opciones donde vamos a repasar las más importantes en profundidad.

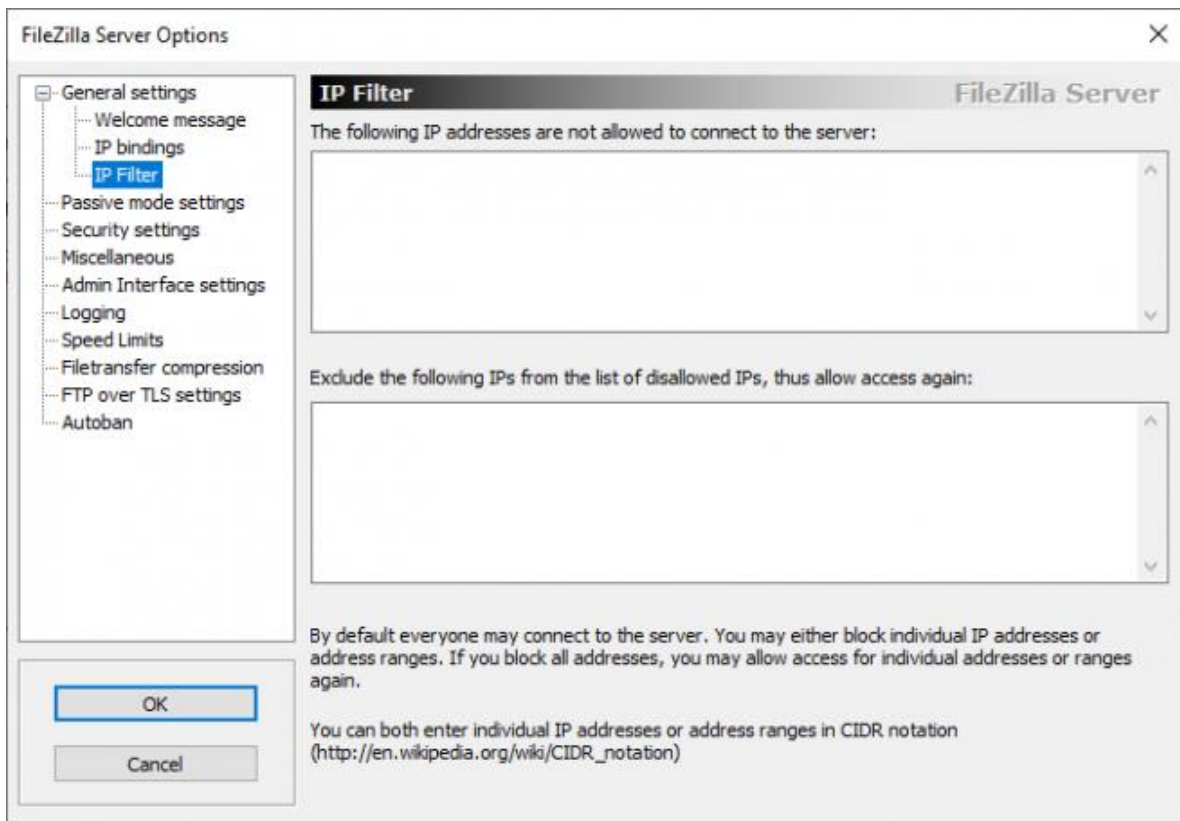
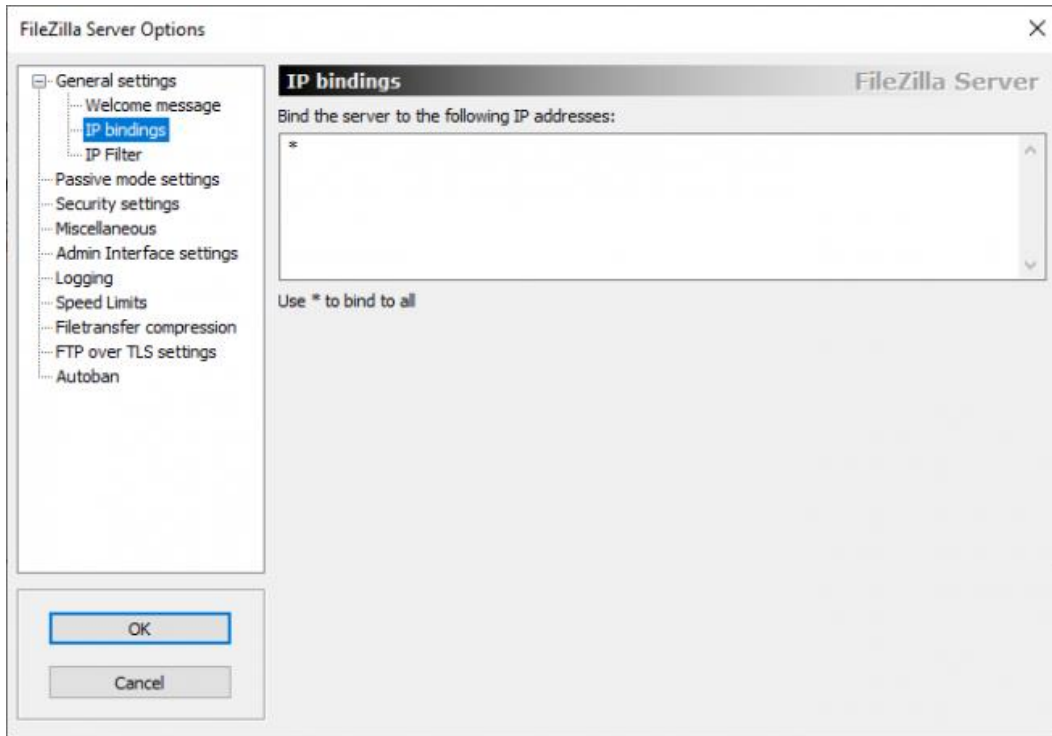
- ♣ **GENERAL SETTINGS:** Dentro de esta opción podemos configurar el puerto de escucha del servidor FTP, el número de usuarios que se pueden conectar como máximo a la vez, y opciones de rendimiento y timeout, además del mensaje de bienvenida, y un filtro muy completo para el acceso o bloqueo de IP.
- ♣ **PASSIVE MODE SETTINGS:** En esta opción podemos configurar la opción de FTP pasivo del servidor, es recomendable utilizar FTP pasivo si estamos detrás de NAT. En la vida real, deberíamos elegir siempre esta opción de configuración para asegurarnos de que funcionará punto a punto sin problemas. Debemos definir un rango de puertos

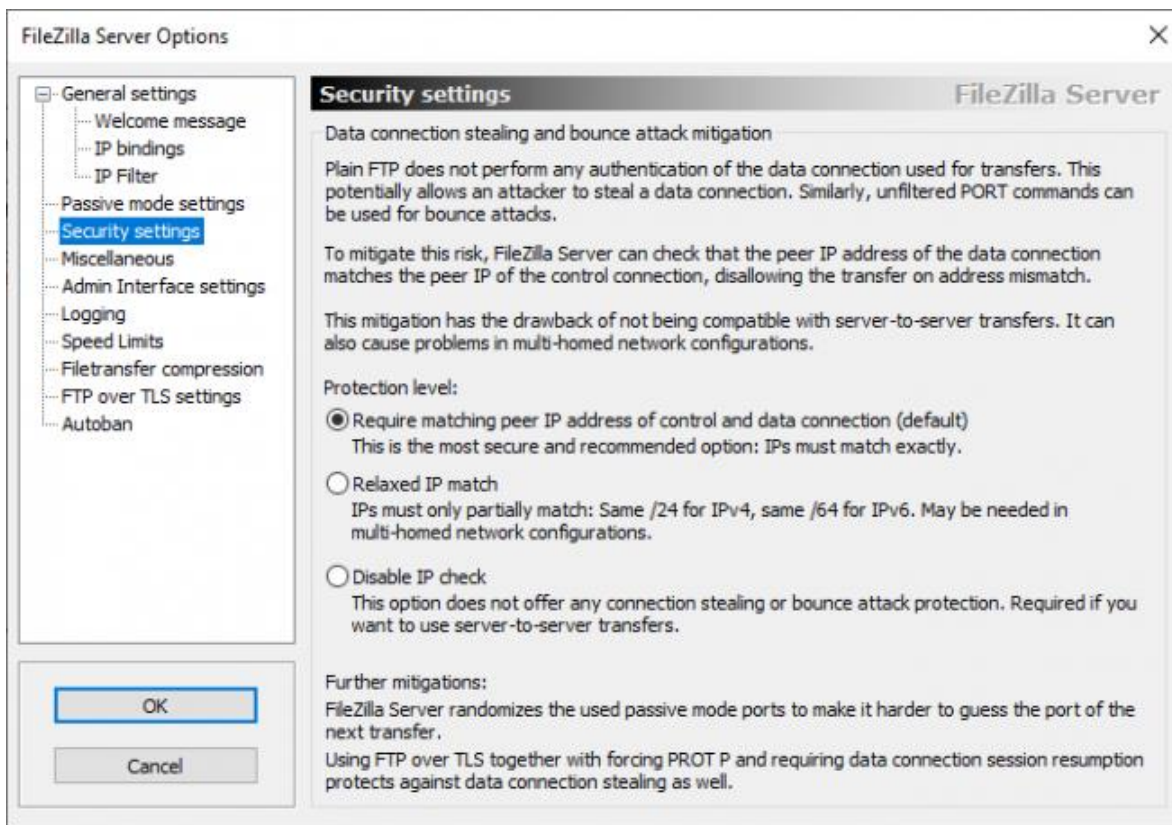
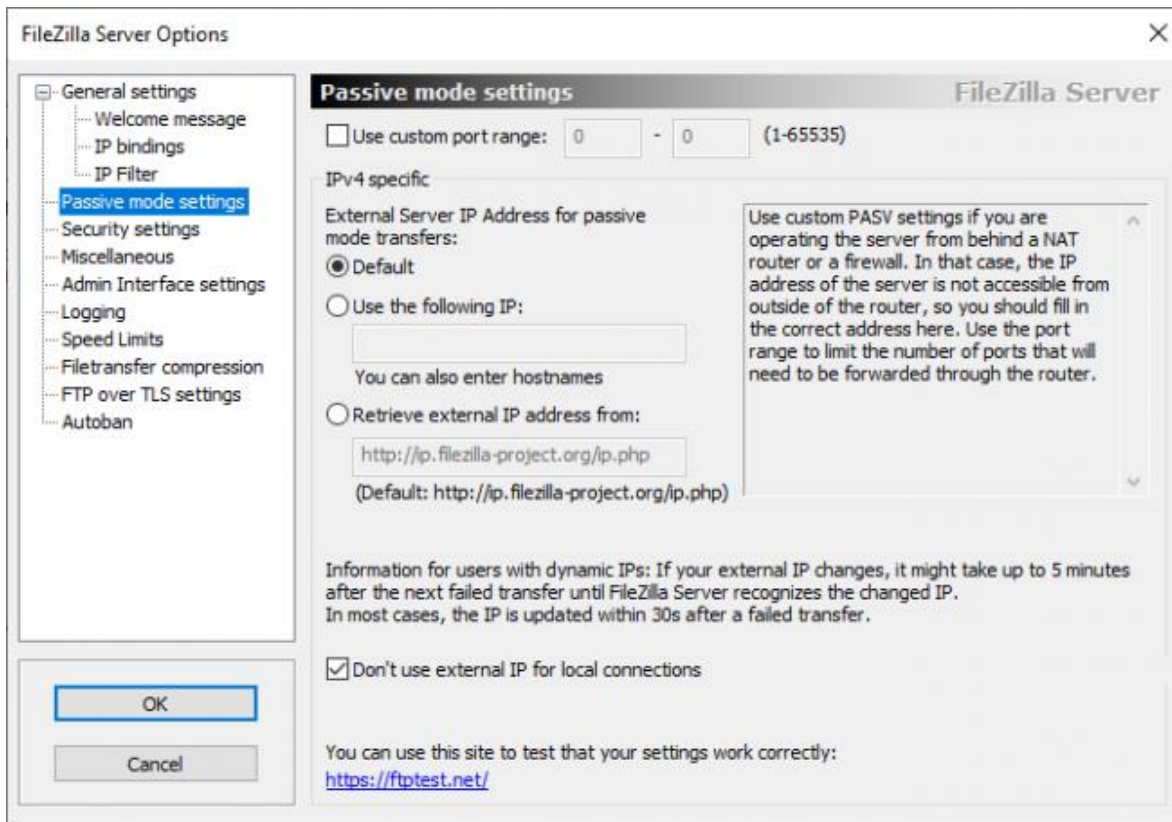
personalizado, por ejemplo, del 60.000 al 61.000 TCP, y hacer reenvío de puertos en el router. Asimismo, también debemos indicar la dirección IP pública de nuestra conexión a Internet, o el dominio dyndns o no-ip.

- ♣ **SECURITY SETTINGS:** En esta opción podemos configurar entre tres opciones el nivel de seguridad y protección que deseamos que tenga nuestro servidor. Desde RedesZone recomendamos dejar la opción que viene de serie y solo cambiarla si estamos muy seguros de la seguridad de nuestra red.
- ♣ **ADMIN INTERFACE SETTINGS:** Esta opción es muy importante ya que desde aquí podemos cambiar el puerto de administración del servidor y añadir o cambiar la contraseña de acceso. Les recomendamos que pongáis contraseña para la administración del servidor. Desde esta opción podéis hacerlo.
- ♣ **LOGGING:** Desde aquí podéis activar el log del servidor. Es importante que lo activéis si quieréis tener un mayor control de todo lo que sucede en él.
- ♣ **SPEED LIMITS:** Desde esta opción podemos configurar y limitar por ip, el límite de velocidad a diferentes usuarios.
- ♣ **FTP OVER TLS SETTINGS:** Si queremos que nuestro servidor ftp sea compatible con el protocolo FTPS, deberemos activarlo y configurarlo en esta opción. Para ello deberemos tener o crear el certificado “X.509”. Además, también podemos especificar el puerto que usará el protocolo FTPS.

- ♣ **AUTOBAN:** En esta opción podemos activar lo “baneos” automáticos por IP por error al iniciar sesión, y configurar el tiempo de «castigo».







FileZilla Server Options X

- [-] General settings
  - ... Welcome message
  - ... IP bindings
  - ... IP Filter
- ... Passive mode settings
- ... Security settings
- Miscellaneous
- ... Admin Interface settings
- ... Logging
- ... Speed Limits
- ... Filetransfer compression
- ... FTP over TLS settings
- ... Autoban

### Miscellaneous

FileZilla Server

Don't show passwords in message log

Start minimized

Internal transfer buffer size:  (default: 32768)

Socket buffer size:  (default: 262144)

Adjust these values if you get very slow transfer rates.

Please check your changes to the buffer size carefully. Too high or too low values can have a huge impact on the data throughput.

Allow downloading of files which are open for writing by another process.  
Please note that this can result in corrupt transfers!

Ignore unroutable IPs on PORT command if remote address is routable.

FileZilla Server Options X

- [-] General settings
  - ... Welcome message
  - ... IP bindings
  - ... IP Filter
- ... Passive mode settings
- ... Security settings
- ... Miscellaneous
- Admin Interface settings
- ... Logging
- ... Speed Limits
- ... Filetransfer compression
- ... FTP over TLS settings
- ... Autoban

### Admin Interface settings

FileZilla Server

**Important**

Due to security considerations, the admin interface settings can only be changed from local connections. If you aren't connected locally (using 127.0.0.1 as server IP), all changes on this page will be ignored by the server.

Port on which the admin interface should listen:

Bind the admin interface to the following IP addresses:

Use \* to bind to all addresses.  
127.0.0.1 is the default binding, it always exists and cannot be removed.

IP Addresses which are allowed to connect to the admin interface:

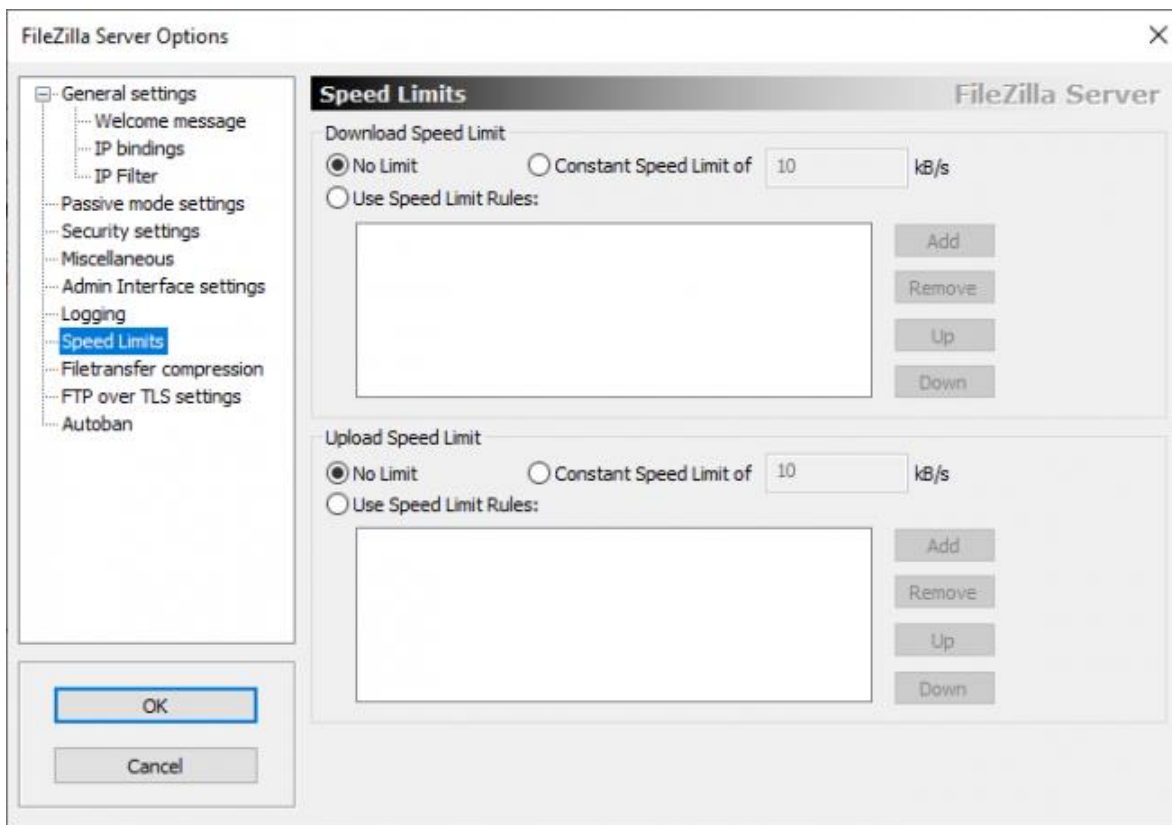
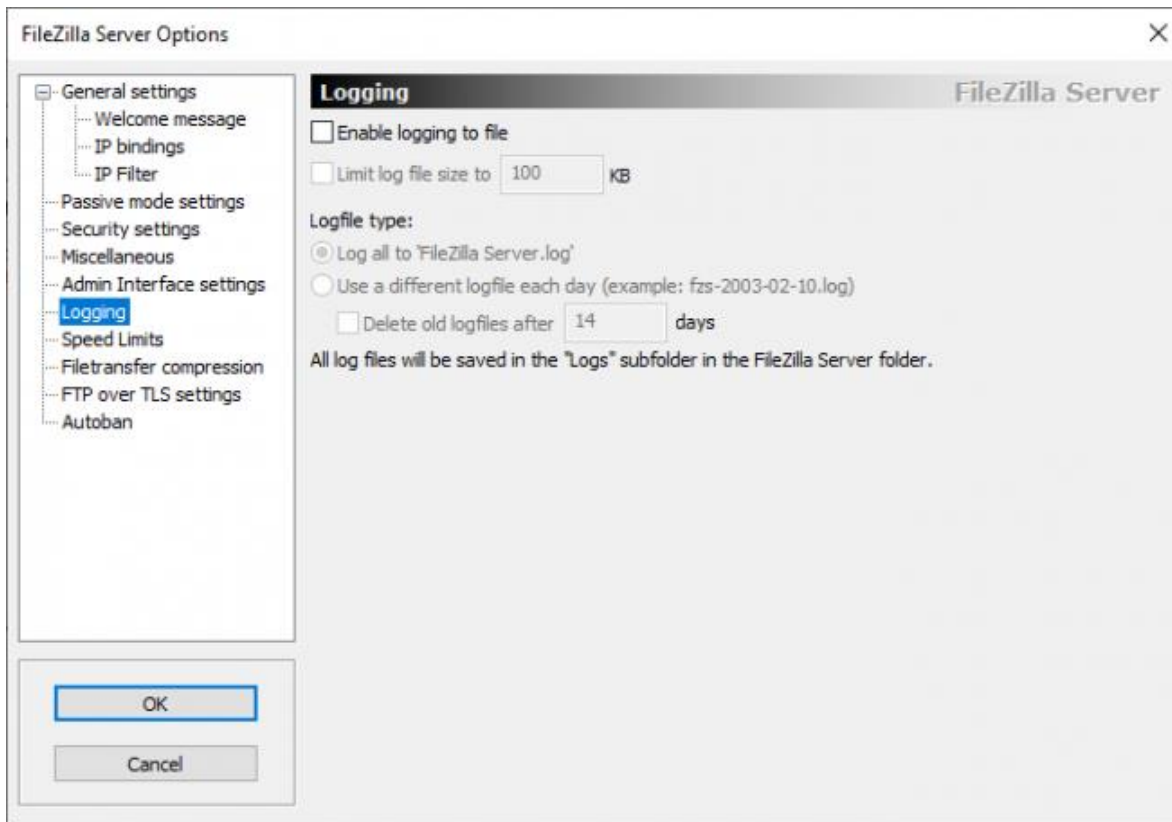
Localhost is always allowed to connect. You can enter additional addresses or address ranges using CIDR notation. Use \* to allow all.

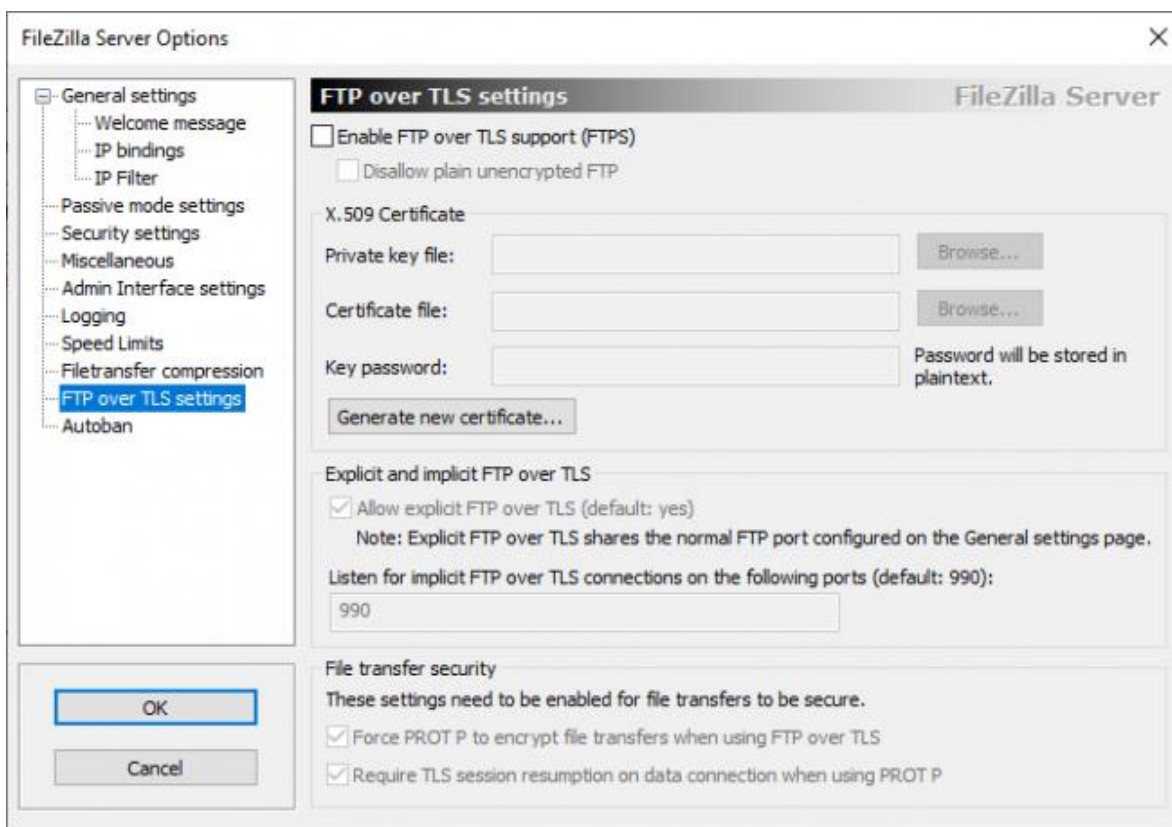
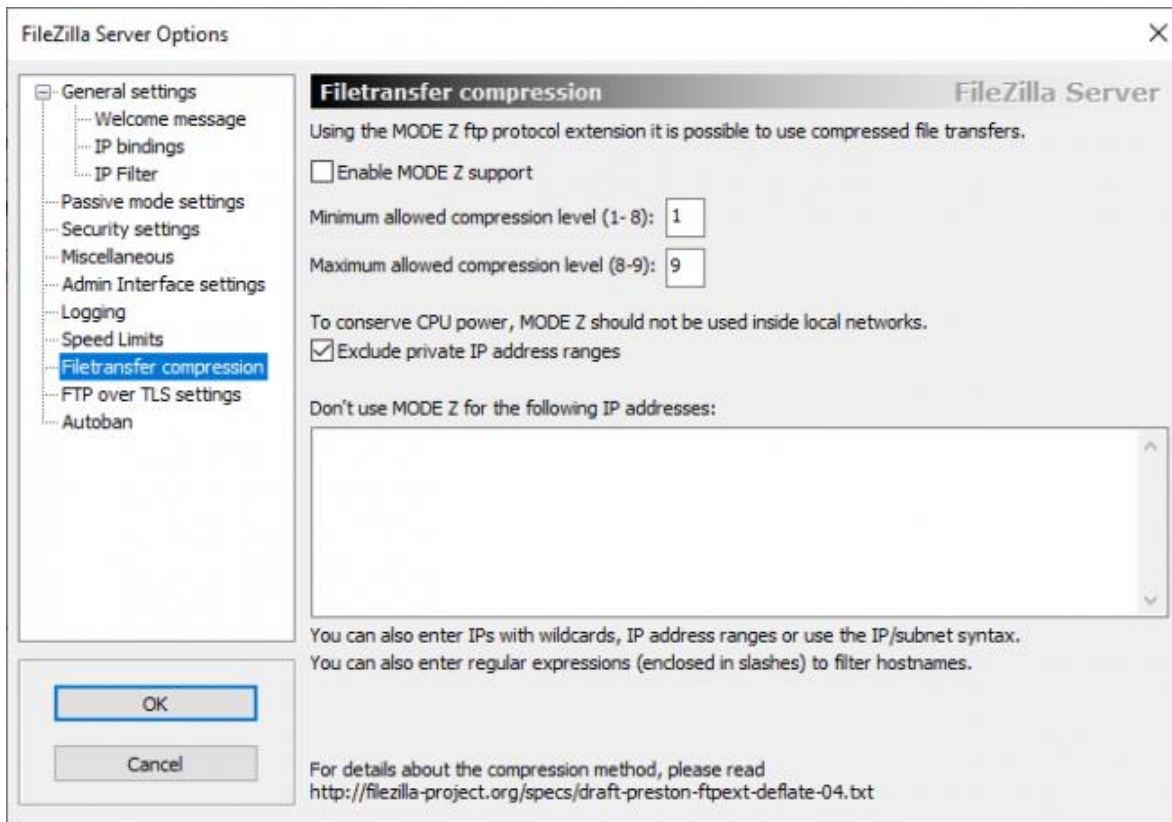
Change admin password:

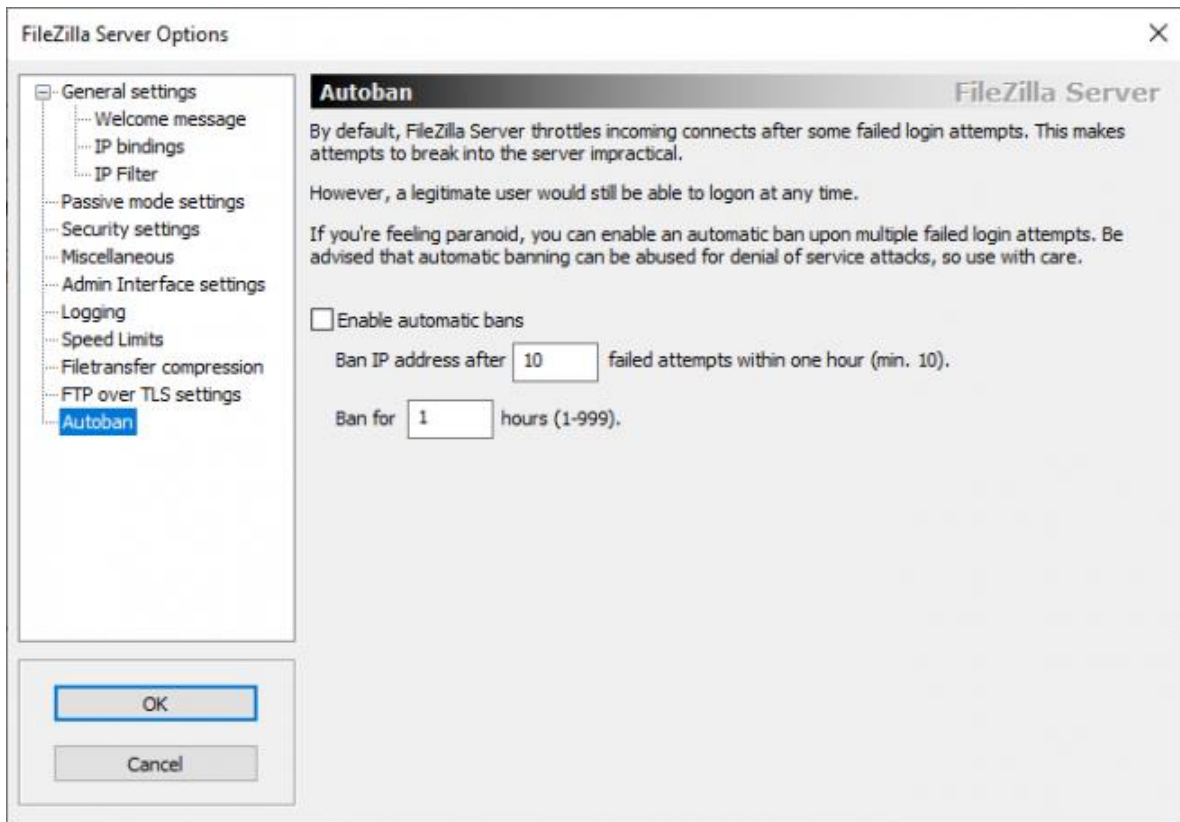
New Password:

Retype new Password:

Minimum password length is 6 characters. Leave empty to remove password.  
A password is required for remote administration to work.







## USERS

En este submenú podemos configurar todo lo relacionado con los usuarios, para ello se divide en cuatro submenús más.

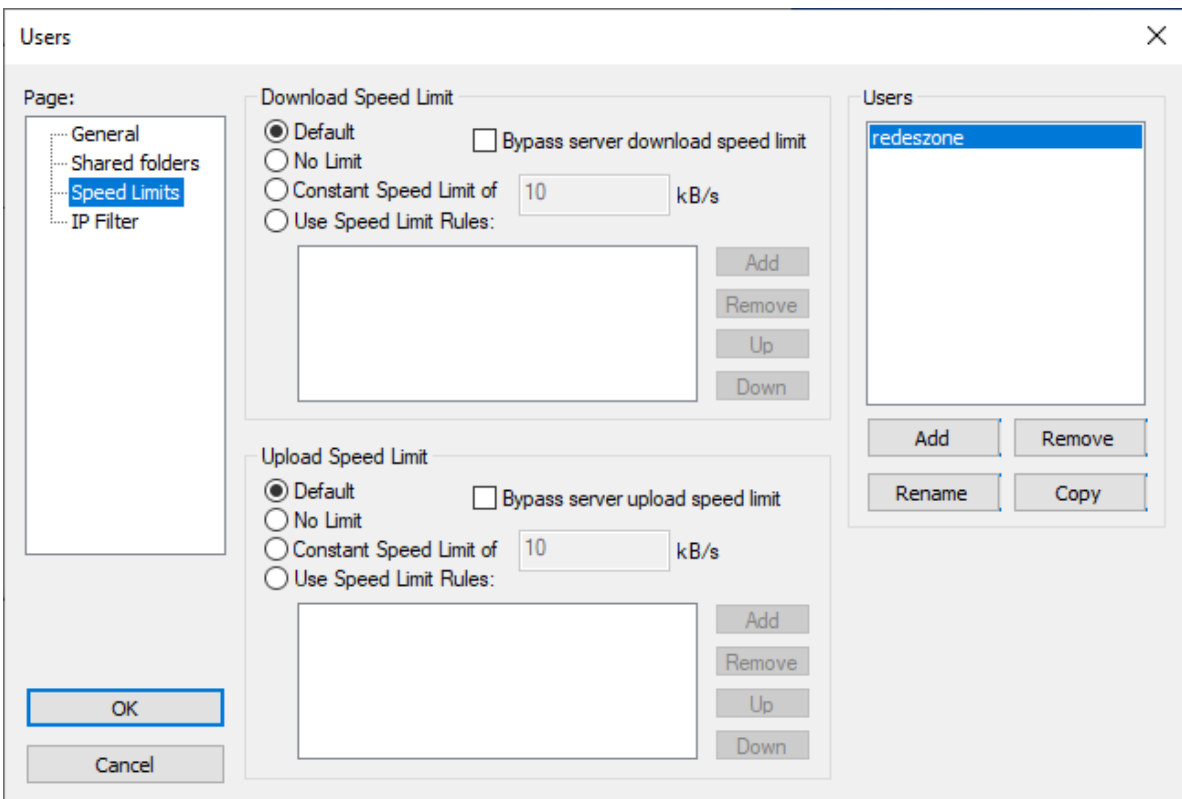
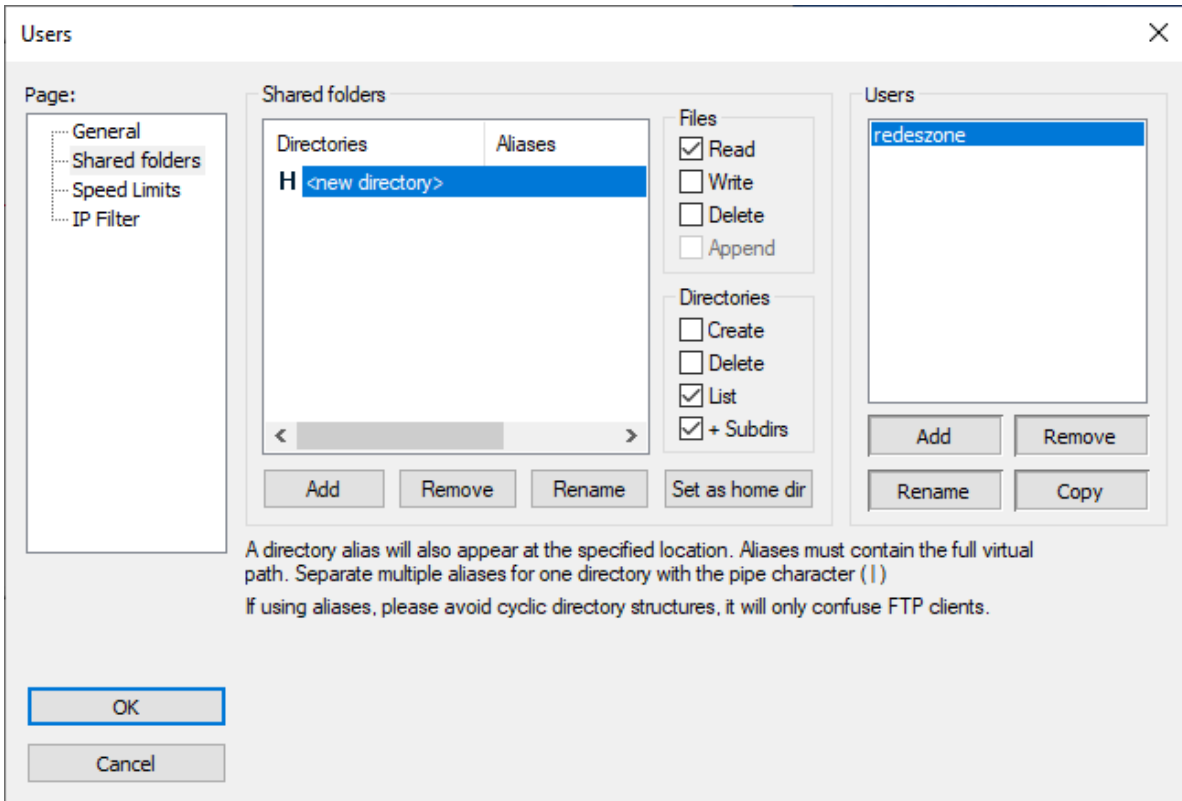
- ♣ **GENERAL:** En este submenú lo primero que debemos hacer es crear un usuario usando el menú de la derecha que se llama “Users”, ahí apretando el botón “Add” podemos añadir un nuevo usuario y añadirlo a un grupo existente si tenemos alguno creado. Además, también podemos eliminarlo, renombrarlo o copiarlo. Si queremos añadir una contraseña al usuario creado, deberemos activar la casilla de “password” e introducir la contraseña que queramos asignarle. Por último, podemos configurar cuantas conexiones o conexiones usando diferentes ip puede usar el mismo usuario, y forzar el inicio de sesión usando TLS.

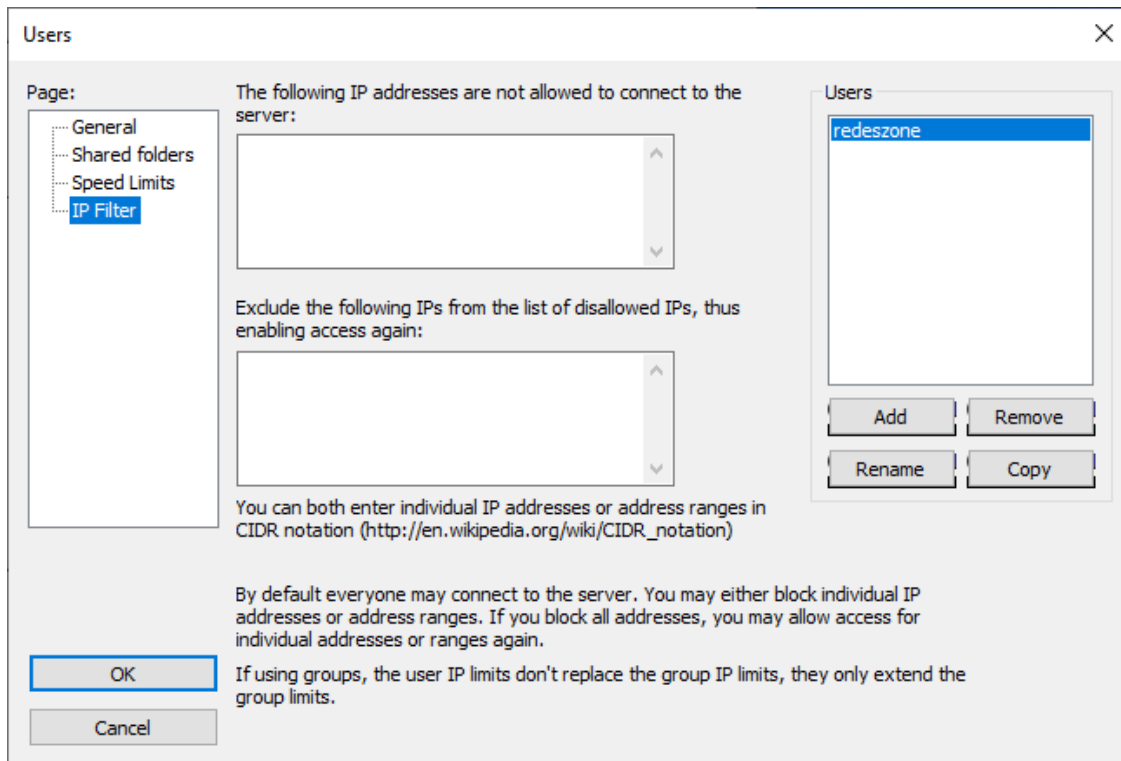
- ❖ **SHARED FOLDERS:** Dentro de este submenú podemos añadir carpetas compartidas y especificar qué tipo de permisos tiene cada usuario sobre el directorio o ficheros de dentro.
- ❖ **SPEED LIMITS:** Dentro de este submenú podemos configurar el límite de velocidad de descarga y carga limitado por usuario.
- ❖ **IP FILTER:** Dentro de este submenú podemos configurar que direcciones IP tienen acceso concedido o denegado por usuario.

The screenshot shows a 'Users' configuration window. On the left, a sidebar under 'Page:' lists 'General', 'Shared folders', 'Speed Limits', and 'IP Filter'. The 'General' page is active. The main content area is divided into several sections:

- Account settings:** Includes checkboxes for 'Enable account' and 'Password', and a 'Group membership' dropdown menu.
- Connection limits:** Includes a checkbox for 'Bypass userlimit of server', input fields for 'Maximum connection count' and 'Connection limit per IP', and a checkbox for 'Force TLS for user login'.
- Description:** A text area with a scroll bar and the text 'You can enter some comments about the user'.
- Users list:** A large empty box on the right side, with buttons for 'Add', 'Remove', 'Rename', and 'Copy' below it.

At the bottom left, there are 'OK' and 'Cancel' buttons.





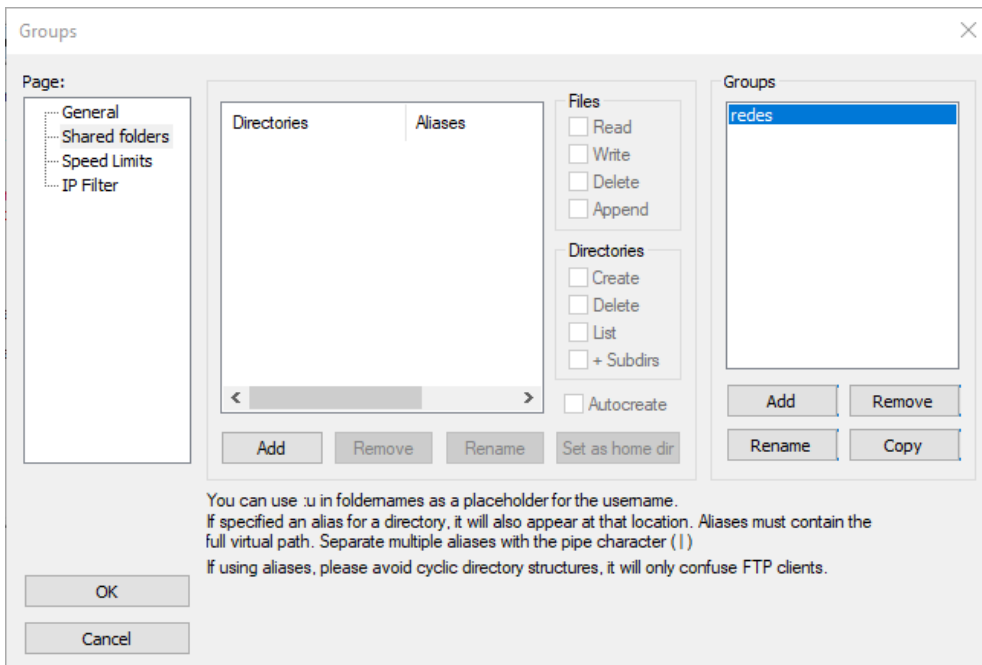
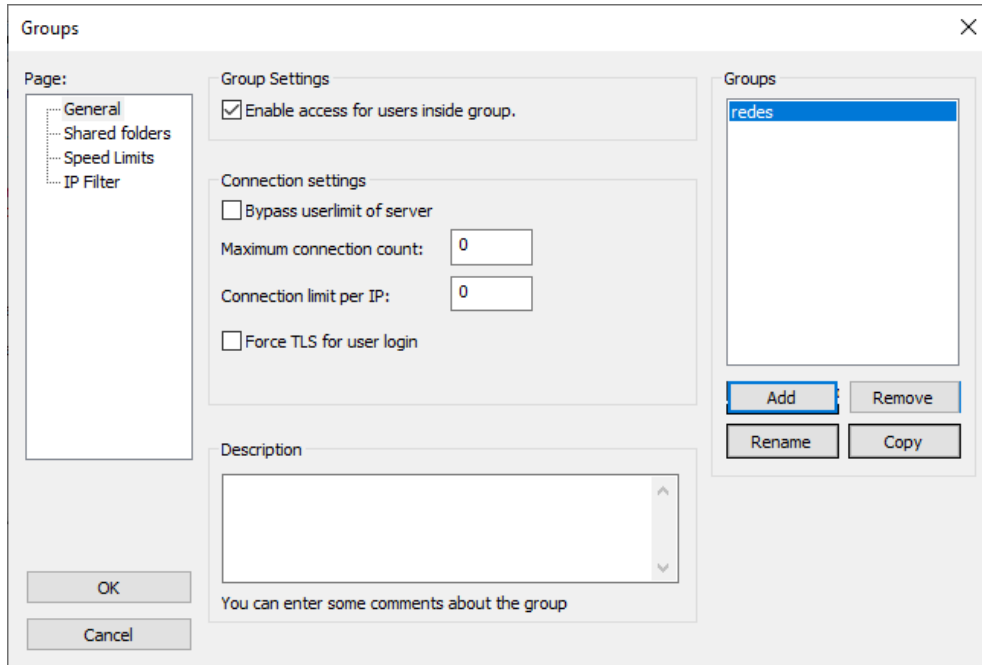
## GROUPS

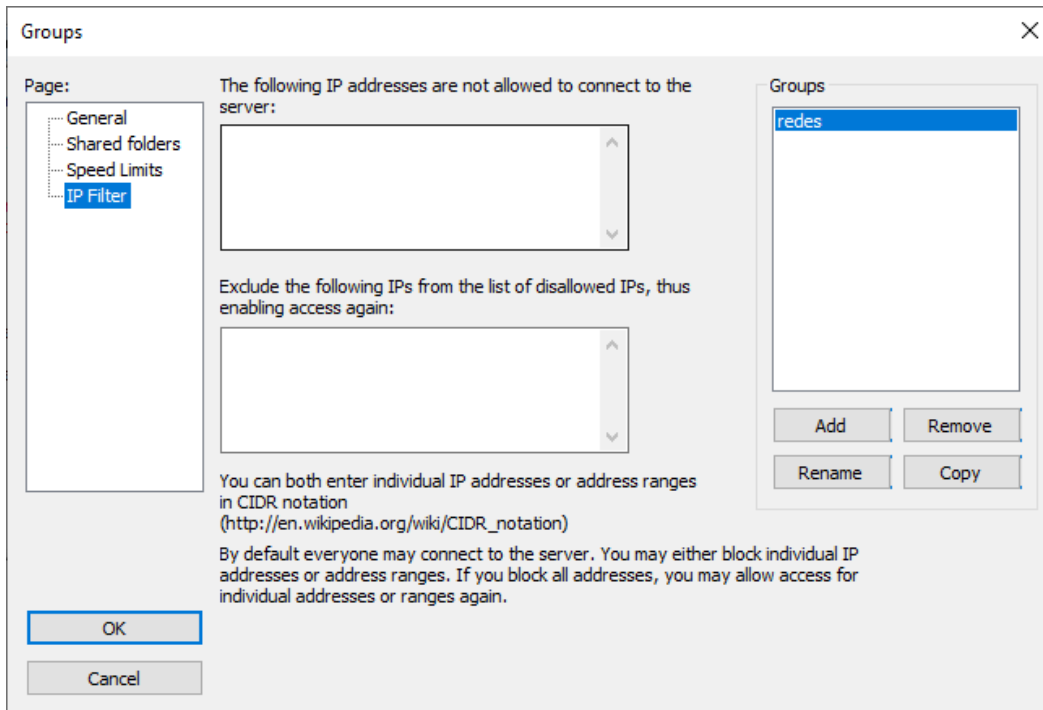
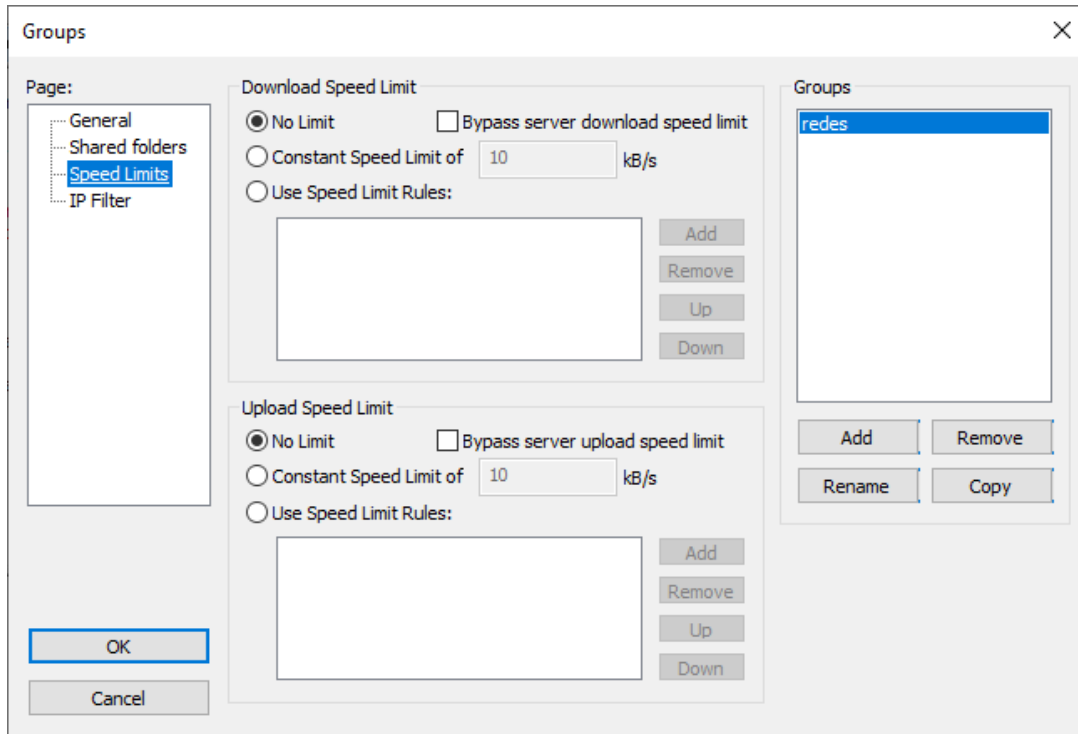
En este submenú podemos configurar todo lo relacionado con los grupos de usuarios, para ello se divide en cuatro submenús más.

- **GENERAL:** En este submenú lo primero que debemos hacer es crear un nuevo grupo de usuarios usando el menú de la derecha que se llama “Groups”, ahí apretando el botón “add” podemos crear un nuevo. Además, también podemos eliminarlo, renombrarlo o copiarlo. También podemos activar si los usuarios pueden o no unirse al grupo creado y además podemos configurar cuantas conexiones o conexiones usando diferentes ip puede usar el mismo grupo, y forzar que el inicio de sesión de los usuarios de este grupo sea usando TLS.
- **SHARED FOLDERS:** Dentro de este submenú podemos añadir carpetas compartidas y especificar qué tipo de permisos tiene cada grupo

sobre el directorio o archivos que estén dentro, que se aplicaran sobre los usuarios del grupo.

- **SPEED LIMITS:** Dentro de este submenú podemos configurar el límite de velocidad de descarga y carga limitado por grupo.
- **IP FILTER:** Dentro de este submenú podemos configurar que direcciones IP tienen acceso concedido o denegado por grupo.





Y estas serían todas las opciones más importantes del menú superior, donde podemos ver que tenemos acceso a las opciones más importantes de FileZilla Server.

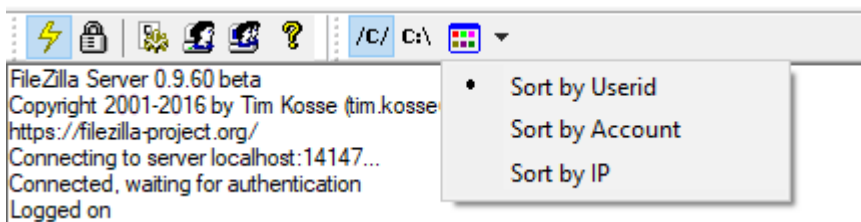
## ACCESOS DIRECTOS



Debajo de las opciones anteriormente vistas, tenemos una serie de iconos con accesos directos. Empezando de izquierda a derecha vamos a ver para que es cada opción:

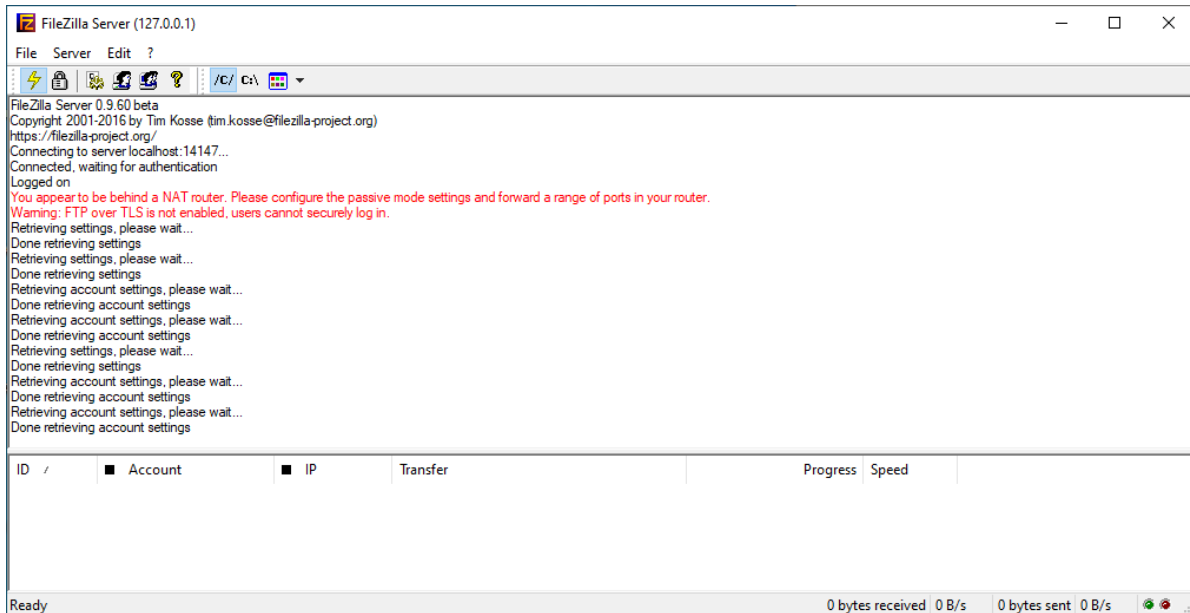
- ♣ **SÍMBOLO DE UN RAYO**, nos sirve para conectar o desconectar el servidor al que estamos conectados. Es la misma opción que tenemos en el menú “File”.
- ♣ **SÍMBOLO DE UN CANDADO**, nos sirve para bloquear el servidor y no aceptar nuevas conexiones. Es la misma opción que tenemos en el menú “Server, Lock”.
- ♣ **SÍMBOLO DE UNA RUEDA**, nos sirve para acceder a las opciones de FileZilla Server, donde tenemos las mismas opciones que vimos anteriormente en el menú “Edit, Settings”.
- ♣ **SÍMBOLO DE UNA CARA DIBUJADA**, nos sirve para acceder a las opciones de usuario. Es la misma opción que tenemos en el menú anteriormente visto en “Edit, Users”.
- ♣ **SÍMBOLO DE DOS CARAS DIBUJADAS**, nos sirve para acceder a las opciones de grupos. Es la misma opción que tenemos en el menú anteriormente visto en “Edit, Groups”.
- ♣ **SÍMBOLO DE UN INTERROGANTE**, nos sirve para acceder a “About”, donde podemos ver la versión del servidor. Es la misma opción que tenemos en el menú superior con el símbolo también de interrogante.

- ♣ **LA SÉPTIMA OPCIÓN Y OCTAVA OPCIÓN**, nos permite seleccionar cómo queremos ver las rutas de los archivos, es decir, nos da la opción de verlos de la siguiente forma:
  - /C/redeszone/
  - C:\redeszone\
- ♣ **LA NOVENA Y ÚLTIMA OPCIÓN** nos permite elegir cómo queremos ver la información de las conexiones, y para ello tenemos las tres siguientes opciones:
  - Sort by Userid: Mostrar por el id de usuario.
  - Sort by Account: Mostrar por la cuenta de usuario.
  - Sort by IP: Mostrar por la IP del usuario.



## VENTANAS

Lo último que nos queda por ver en FileZilla Server, es la distribución de las ventanas, para ello se dividen en dos ventanas principales, la primera nos muestra información sobre el servidor, y la segunda ventana, abajo del todo, nos muestra los usuarios que hay conectados y su información.



Como habrás podido ver estamos ante un servidor FTP y FTPES muy completo, pero a la vez muy sencillo de manejar. Gracias a la sencillez de sus opciones y menús, no tendremos problemas en realizar la puesta en marcha de este servidor en unos pocos minutos. Este servidor es ideal para alguien que busque algo sencillo y rápido de configurar, sin tener que complicarse con muchos menús y opciones demasiado avanzadas.